

Störungsbehebung; Wartung - Toshiba RAS-16SKV Series Owner's Manual

1
2
3
4
5
6
7
8
9
10
11
12
13
14
15
16
17
18

19
20
21
22
23
24
25
26
27
28
29
30
31
32
33
34
35
36
37
38
39
40
41
42
43
44
45
46
47
48
49
50
51
52







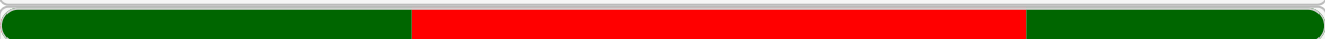

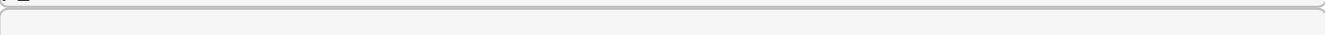
•

[Table of Contents](#)

•

Bookmarks

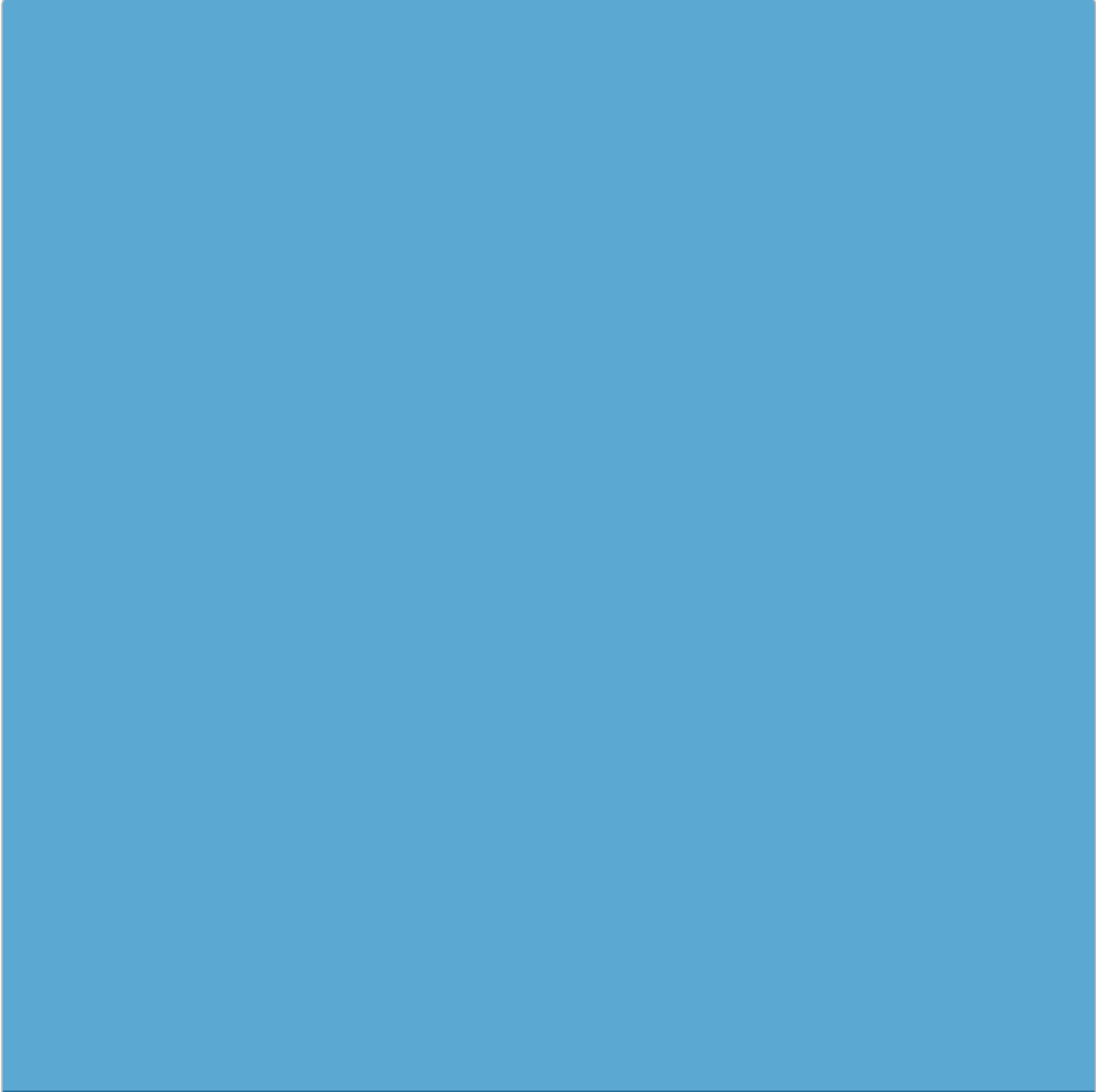
Available languages

-  EN
-  FR
-  DE
-  ES
-  IT
-  NL
-  PT
-  PL
- 

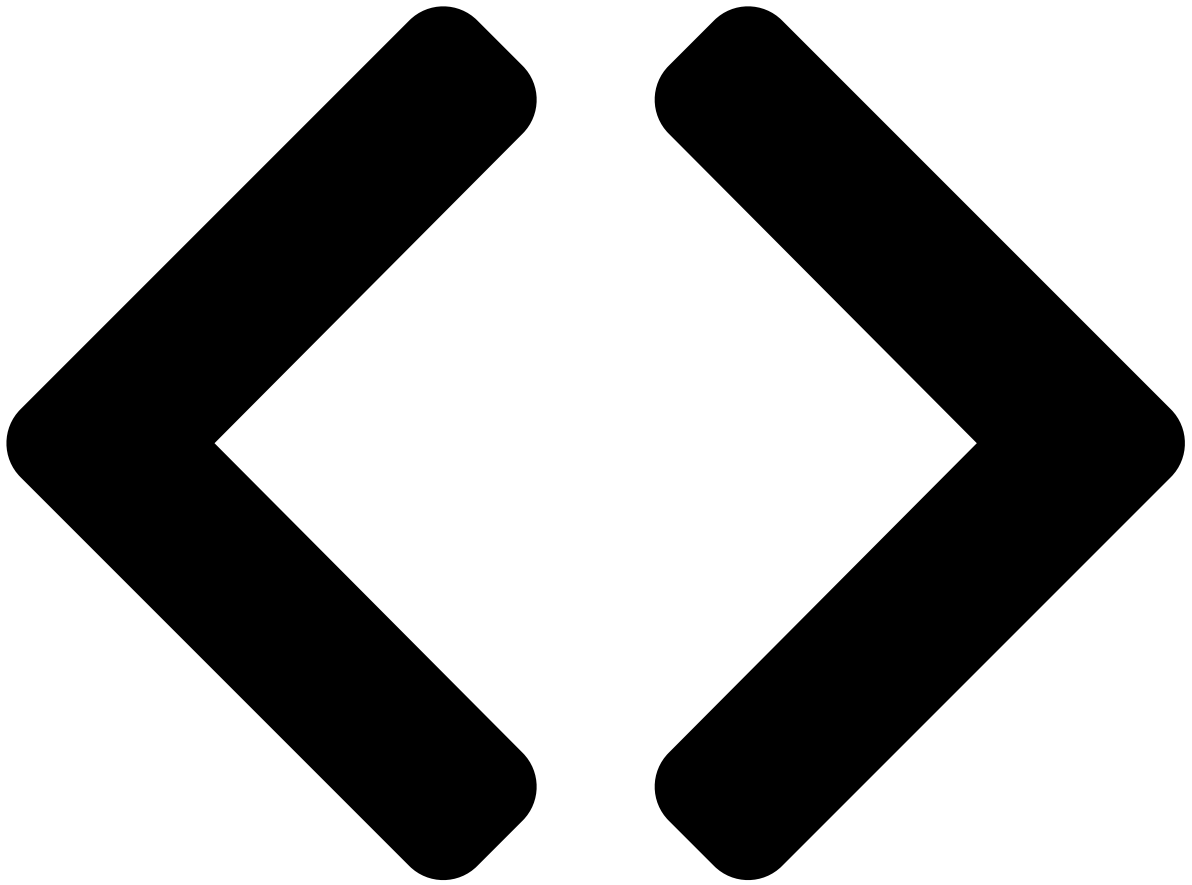


SE

RU



More



Enlarged version

12

Dank dieser Funktion können Sie die Klimaanlage auch dann bedienen, wenn Sie die Fernbedienung nicht finden können oder die Batterien erschöpft sind.

- Wenn Sie die Taste **RESET** drücken, kann die Klimaanlage ohne Fernbedienung starten und stoppen.
- Der Betriebsmodus ist auf **AUTOMATIC** eingestellt; die voreingestellte Temperatur beträgt 24°C und der Ventilator ist auf automatische Geschwindigkeit eingestellt.

13

Einstellen des ON-Timers

1 Drücken Sie

ON
Stellen Sie den Einschalttimer ein. Drücken Sie

2 Drücken Sie

ON
Hiermit aktivieren Sie den Timer. Drücken Sie

3 Drücken Sie

ON
Hiermit schalten Sie den Timer aus. Drücken Sie

Mit den Timern können der Einschalt- (ON) und der Ausschalttimer (OFF) eingestellt werden. Die Aktivierung erfolgt täglich.

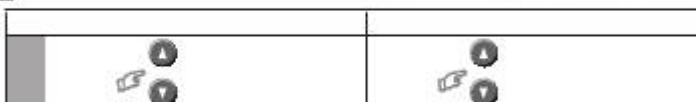
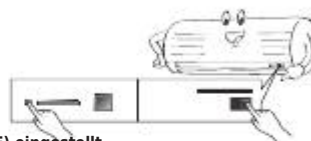
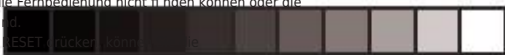
Einstellen des tägliche Timers

1 Drücken Sie

ON
Zum Einstellen des Einschalttimers.

2 Drücken Sie

OFF
Zum Einstellen des Ausschalttimers.



- Wenn der tägliche Timer aktiviert ist, werden beide Pfeile (,) angezeigt.

Hinweis:

- Der Abstand zwischen Fernbedienung und Innengerät darf nicht größer als die Reichweite der Fernbedienung sein. Andernfalls kommt es zu einer Verzögerung von bis zu 15 Minuten.
- Die Einstellung wird gespeichert und steht wieder zur Verfügung, wenn Sie die Funktion das nächste Mal verwenden.

14

Stellen Sie den gewünschten Betriebsmodus zur späteren Verwendung ein. Zum Speichern und Abrufen von Einstellungen. (mit Ausnahme der Luftstromrichtung)

1. Wählen Sie den gewünschten Betriebsmodus.
2. Halten Sie die Taste 3 Sekunden lang gedrückt, um die Einstellung zu speichern. Die Markierung P wird angezeigt.

3. Drücken Sie : Hiermit starten Sie die Klimaanlage mit den zuvor gespeicherten Einstellungen.



Zum automatischen Neustarten der Klimaanlage nach einem Stromausfall. Die Anlage muss eingeschaltet sein.

Einstellen

1. Halten Sie die RESET-Taste am Innengerät für 3 Sekunden gedrückt, um die Betriebseinstellung zu speichern. (3 Pieptöne und die Lampe OPERATION blinkt 5-mal/Sek für 5 Sekunden)

- Aktivieren Sie den ON-Timer und OFF-Timer nicht.
- 2. Halten Sie die Taste RESET am Innengerät für 3 Sekunden gedrückt, um den Betriebsmodus zu löschen. (3 Pieptöne, aber die Lampe OPERATION blinkt nicht)



Zur Verringerung der Ventilatorgeschwindigkeit auf ein Minimum für einen besonders leisen Betrieb (nicht im Entfeuchtungsbetrieb)

- Drücken Sie : Starten und stoppen Sie den Hochleistungsbetrieb.

Hinweis: Unter bestimmten Bedingungen bietet der Betriebsmodus QUIET nicht genug Kühlung oder Heizung, wegen zu niedriger Geräusche.



Zum Energiesparen während der Nacht, automatische Kontrolle des Luftstroms und automatische Abschaltung.

- Drücken Sie : Stellen Sie für den Ausschalttimer (OFF-Timer) 1, 3, 5 oder 9 Stunden ein.

Hinweis: Kühlbetrieb; die eingestellte Temperatur wird automatisch 2 Stunden lang um 1 Grad/ Stunde erhöht (maximale Erhöhung um 2 Grad). Beim Heizen sinkt die eingestellte Temperatur.



Zum Starten des Sleep-Timer Betriebs (OFF-Timer-Betrieb).

- Drücken Sie : Stellen Sie für den Ausschalttimer (OFF-Timer) 1, 3, 5 oder 9 Stunden ein.



Schalten Sie die Anlage zunächst am Trennschalter aus.

Zurücksetzen des Filters (Nur bei einigen Modellen)

FILTER Lampe leuchtet auf; der Filter muss gereinigt werden.

Um die Lampe auszuschalten, drücken Sie die RESET-Taste am Innengerät oder die FILTER-Taste auf der Fernbedienung.

Innengerät und Fernbedienung

- Reinigen Sie das Innengerät und die Fernbedienung bei Bedarf mit einem feuchten Tuch.
- Benzin, Verdünner, Scheuermittel oder chemisch behandelte Staubtücher dürfen nicht verwendet werden.

Reinigung des Luftionisators (einmal alle sechs Monate) (nur RAS-10, 13, 16SKVRE).

1. Schalten Sie das Klimagerät an der Fernbedienung und am Netzteil aus.
2. Öffnen Sie manuell die vertikalen Luftströmungslamellen.
3. Verwenden Sie eine Zahnbürste, um die Metallanschlüsse zu reinigen.

Hinweis: Verwenden Sie keine Wattestäbchen oder andere Objekte mit Filzen.

Owner 1110250125.indb 11

Owner 1110250125.indb 11

Einstellen des OFF-Timers

Drücken Sie die Taste

: Stellen Sie den Ausschalttimer ein.

: Hiermit aktivieren Sie den Timer.

: Hiermit schalten Sie den Timer aus.

3 Drücken Sie

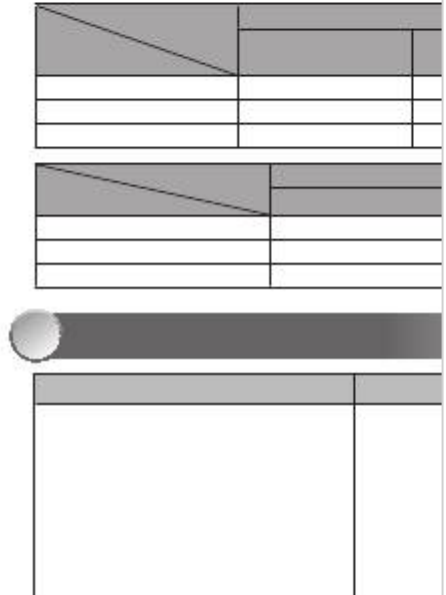
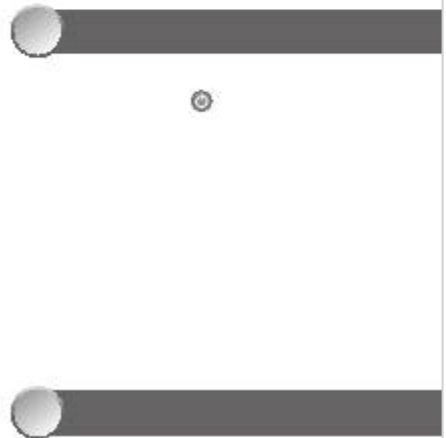
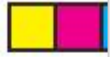
solange die Markierung (oder) blinkt.

4 Drücken Sie die Taste

solange die Markierung (oder) blinkt.

Reinigen des Plasma-Luftreinigers (Nach ca. 1000 Betriebsstunden) (Nur RAS-10, 13, 16SKVR-E)

1. Schalten Sie das Klimagerät an der Fernbedienung und am Netzteil aus.
2. Entfernen Sie das Lufteinlassabdeckgitter (Nähere Informationen sind im Installationshandbuch zu finden).
3. Ziehen Sie den Plasma-Luftreiniger am Griff heraus.
4. Tauchen Sie den Plasma-Luftreiniger in heißem Wasser bei 40°C bis 50° für ungefähr 10 bis 15 Minuten ein. Reinigen Sie es mit einem Schwamm.
5. Lassen Sie es im Schatten trocknen.
6. Setzen Sie den Plasma-Luftreiniger am Griff



- wieder in die rechte und linke Führungsleiste ein.
- Drücken Sie beide Enden des Plasma- Luftreinigers in die beidseitig liegenden Wölbungen.
 - Befestigen Sie den Luftfilter und anschließend schließen Sie das Lufterlassabdeckgitter.

20

GSBETRIEB (NUR KÜHL- UND ENTFEUCHTUNGSBETRIEB)

Zum Schutz vor unangenehmen Gerüchen, die durch Feuchtigkeit im Innengerät verursacht werden können.

- Wenn die Taste im Kühl- ("Cool") bzw. Entfeuchtungsbetrieb ("Dry") einmal gedrückt wird, läuft der Ventilator noch weitere 20 Minuten und schaltet sich dann automatisch aus. Dies verringert die Feuchtigkeit im Innengerät.
- Wenn Sie die Klimaanlage sofort stoppen möchten, drücken Sie

Hinweis:

- Der Betriebsmodus SELF CLEANING ist werkseitig eingestellt.
- Halten Sie die Taste RESET etwa 20 Sekunden lang am Innengerät gedrückt, um diese Funktion auszuschalten. Der Betriebsmodus SELF CLEANING wird ausgeschaltet. (5 Pieptöne, aber die Lampe OPERATION blinkt nicht)
- Führen Sie das Gleiche aus, um die Funktion wieder zu aktivieren. (5 Pieptöne und die Lampe OPERATION blinkt 5 mal/Sek für 5 Sekunden)
- Der Betriebsmodus AUTO RESTART wird gelöscht, indem man den Betriebsmodus SELF CLEANING einstellt oder löscht. Stellen Sie es wider ein, falls notwendig.



21

D LEISTUNGSMERKMALE

- Dreiminütige Einschaltverzögerung zum Schutz der Anlage: Wenn die Klimaanlage aus- und sofort wieder eingeschaltet bzw. neu gestartet wird, verzögert diese Funktion den Betriebsstart um etwa 3 Minuten.
- Vorheizvorgang: Die Klimaanlage wird 5 Minuten lang vorgeheizt, bevor der Heizbetrieb startet.
- Wärmeluftkontrolle: Wenn die eingestellte Raumtemperatur erreicht ist, wird die Ventilatorgeschwindigkeit automatisch reduziert und das Außengerät stoppt.
- Automatischer Abtauvorgang: Während des Abtauvorgangs laufen die Ventilatoren nicht.
- Heizbetrieb: Beim Heizbetrieb wird Außenwärme aufgenommen und in den Raum geführt. Wenn die Außentemperatur sehr niedrig ist, empfiehlt es sich, zum Heizen nicht allein diese Klimaanlage, sondern in Kombination damit ein weiteres Heizgerät zu verwenden.
- Achtung bei Schneeverwehungen: Wählen Sie den Standort für das Außengerät so, dass die Funktion des Geräts nicht von Schneeverwehungen, Laub oder anderen jahreszeitlichen Einflüssen beeinträchtigt wird.
- Kleine knackende Geräusche können während des Betriebs auftreten. Dies ist normal, da die Geräusche durch Ausdehnung/Kontraktion des Plastiks auftreten können.

Hinweis: Punkt 2 und 6 gelten nur für das Heizmodell.

Betriebsbedingungen der Klimaanlage

Außentemperatur

Temp.

10, 13, 16SKVR-E

Betrieb

13, 16SKV-E

Heizen

-15°C ~ 24°C

Kühlen

-10°C ~ 46°C

Entfeuchten

-10°C ~ 46°C

Temp.

Außentemperatur

M10, 13, 16SK(C)V-E

Betrieb

Heizen

-15°C ~ 24°C

Kühlen

0°C ~ 43°C

Entfeuchten

0°C ~ 43°C

22

Die Klimaanlage funktioniert nicht.

Die Kühl- oder Heizleistung ist unzureichend.

- Der Hauptschalter ist
- In den Filtern hat sich Staub angesammelt, ausgeschaltet.

- Die Temperatur wurde nicht richtig eingestellt.
- Der Trennschalter wurde ausgelöst,
- Fenster oder Türen sind geöffnet,

- um die Stromversorgung zu unterbrechen.
- Lufterlass oder Luftauslass des Außengeräts

- sind blockiert.
- Die Stromversorgung ist
- Die Ventilatorgeschwindigkeit ist zu niedrig, unterbrochen.

- Als Betriebsmodus ist FAN (Ventilator) oder
- Der On-Timer ist eingestellt.

DRY (Entfeuchtung) eingestellt.

23

IC-A-B Wahl

Werden 2 Klimageräte installiert, muss die Fernbedienung für jedes Innengerät getrennt werden.

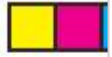
Fernbedienung B-Installation.

- Drücken Sie am Innengerät die Taste RESET, um das Klimagerät anzustellen.
- Richten Sie die Fernbedienung auf das Innengerät.
- Halten Sie die Taste

auf der Fernbedienung mit der Spitze eines Bleistifts gedrückt.
CHK ●
"00" wird im Display angezeigt.

MODE

4. Drücken Sie und gleichzeitig drücken. Die Zuordnung "B" erscheint im Display.
 gleichzeitig drücken. Die Zuordnung "B" erscheint im Display.
 CHK ●
 "00" verschwindet im Display und das Klimagerät wird ausgeschaltet. Die Zuordnung B der Fernbedienung wird gespeichert.
Hinweis: 1. Wiederholen Sie die obigen Schritte, bis die Fernbedienung auf Zuordnung A umgestellt ist.
 2. Die Fernbedienung A zeigt im Display kein "A".
 3. Die Werkseinstellung der Fernbedienung steht auf A.
 innerhalb von 30 Sekunden 3-mal.



Raumtemperatur

10SKV-E
 -10°C ~ 24°C
 Unter 28°C
 15°C ~ 43°C
 21°C ~ 32°C
 15°C ~ 43°C
 17°C ~ 32°C



Raumtemperatur

Unter 28°C
 21°C ~ 32°C
 21°C ~ 32°C
 12/24/07 10:49:40 AM
 12/24/07 10:49:40 AM



[Table of Contents](#)

[Previous Page](#)
[Next Page](#)

1
...
8
9
10
11
12
13
14
15

Quick Links:

[Maintenance](#)

[Funcionamiento Automático](#)

Related Manuals for Toshiba RAS-16SKV Series

[Split air conditioner Toshiba RAS-05 Installation Manual](#)

(16 pages)

[Air Conditioner Toshiba RAS-10\(7\)~16\(7\)SKV Series Installation Manual](#)

Air conditioner (split type) (11 pages)

[Air Conditioner Toshiba RAS-10 SKV Series Owner's Manual](#)

(8 pages)

[Air Conditioner Toshiba RAS-10 Series Owner's Manual](#)

Indoor and outdoor unit (5 pages)

[Air Conditioner Toshiba RAS-10~16 SKV\(R\) Series Owner's Manual](#)

Split type (4 pages)

[Air Conditioner Toshiba RAS-10 SKV Series Owner's Manual](#)

Air conditioner (split type) (4 pages)

[Air Conditioner Toshiba RAS-M10 Series Installation Manual](#)

(148 pages)

[Air Conditioner Toshiba RAS-M07SKV Series Owner's Manual](#)

(52 pages)

[Air Conditioner Toshiba RAS-10 Owner's Manual](#)

18ufv series, 18sav series (19 pages)

[Air Conditioner Toshiba RAS-M14GAV-E Installation Manual](#)

Split type (12 pages)

[Air Conditioner Toshiba RAS-10SAV Series Installation Manual](#)

(12 pages)

[Air Conditioner Toshiba RAS-M14GAV-E Owner's Manual](#)

Split type (7 pages)

[Air Conditioner Toshiba RAS-B10EKVP-E Service Manual](#)

Split type (118 pages)

[Air Conditioner Toshiba RAS-107 Owner's Manual](#)

(51 pages)

[Air Conditioner Toshiba RAS-B05BKVG-E Service Manual](#)

(126 pages)

[Air Conditioner Toshiba RAS-10PKCVG-T Owner's Manual](#)

(8 pages)

Related Content for Toshiba RAS-16SKV Series

[RAS-05BKVG-E Störungsbehebung](#)

Toshiba RAS-05BKVG-E

[RAS-077 Series Störungsbehebung](#)

Toshiba RAS-077 Series

[RAS-M22 Störungsbehebung](#)

Toshiba RAS-M22

[RAS-B16N3KV2-E1 Störungsbehebung](#)

Toshiba RAS-B16N3KV2-E1

[RAS-107 Störungsbehebung](#)

Toshiba RAS-107

[RAS-18N3KV2 Series Störungsbehebung](#)

Toshiba RAS-18N3KV2 Series

[RAS-077KV Series Störungsbehebung](#)

Toshiba RAS-077KV Series

[RAS-107 Störungsbehebung](#)

Toshiba RAS-107

This manual is also suitable for:

[Ras-10skv](#) [seriesRas-10skvr](#) [seriesRas-m10skv](#) [seriesRas-m16skv](#) [seriesRas-m10skcv](#) [seriesRas-m16skcv](#) [series](#) ...

[Show all](#)